

ГРАБЛИ-ВОРОШИЛКИ-ВАЛКООБРАЗОВАТЕЛЬ ГВВ-6А

(ООО «РУБЕЖ», г. Бежецк)

ООО «Рубеж» представляет модель сельскохозяйственных граблей ГВВ-6А



ГВВ-6А - модель граблей-ворошилки-валкообразователя для сельскохозяйственной техники, предназначенная для сгребания провяленной травы из прокосов в валки, ворошения её в прокосах и сдваивания валков.

Грабли ГВВ-6А используются для уборки сеянных трав и трав естественных сенокосов урожайностью свыше 10 ц/га на равнинах при влажности массы от 25 до 80%.

Особенности.

- V-образная конструкция граблей, что признано проверенной временем формой для обеспечения равномерного распределения нагрузок и минимизации вероятности поломок. Эта конструкция способствует более лёгкому проникновению зубьев граблей сквозь слой травы, а также уменьшает требования к мощности трактора.
- Возможность лёгкого перевода из режима сгребания в режим ворошения за счёт механизма переключения операций.
- Простота подготовки к работе и завершение работы – ещё один значительный плюс данной модели. Надёжность конструкции гарантирует минимальное время на проведение сервисного обслуживания и починку возможных неисправностей.

Модернизация 2026.

Грабли ГВВ-6А были доработаны с учетом пожеланий, получаемых от фермеров, использовавших их. Теперь конструкция граблей более жесткая за счет того, что была полностью переработана система складывания, убраны все люфты. В модернизированной модели установлены пружины из 10 мм стали, что позволяет более четко настраивать копирование рельефа местности и это позволяет более эффективно выполнять поставленные задачи.

В механизме подъёма изменён угол и убрана поперечная перекладина – что обеспечивает отсутствие крена и люфтов.

Всё, что нужно знать при эксплуатации ГВВ-6А.

Агрегатирование: грабли ГВВ-6А используются с тракторами класса 6–14 кН.

Хранение: для хранения граблей должна быть выделена специальная территория на центральных усадьбах при ремонтных мастерских, на машинных дворах или пунктах технического обслуживания. Места хранения должны быть защищены от снежных заносов и оборудованы в соответствии с правилами пожарной безопасности, охраны труда и техники безопасности.

Влажность травы: оптимальный момент использования граблей зависит от текущего состояния растительной массы и её влажности. Для эффективной заготовки сена требуется его проветривание до достижения оптимального содержания влаги примерно 25%.

Преодоление препятствий: скорость граблей при преодолении препятствий не должна превышать 5 км/ч. Чтобы избежать деформации рабочих колёс, при переезде через препятствие необходимо поднять рабочие колёса (перевести их в транспортное положение).

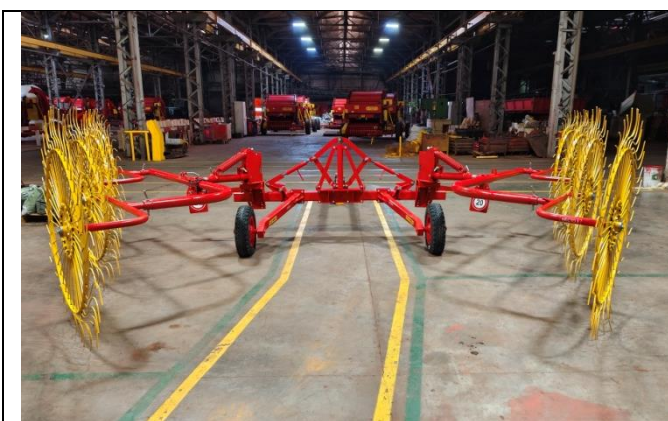
Транспортировка: транспортировка производится на скорости, обеспечивающей устойчивое движение, но не более 20 км/ч.

Перегоны по дорогам общего пользования: при перегонах по дорогам общего пользования необходимо руководствоваться правилами дорожного движения.

Техническое обслуживание: техническое обслуживание граблей проводится при выключенном двигателе трактора.

Грабли ГВВ-6А – удобные, надёжные, эффективные.

Отличительные особенности граблей ГВВ-6А производства завода сельскохозяйственной техники «РУБЕЖ» (г. Бежецк)



Грабли-валкообразователи ГВВ-6А являются важным агрегатом в арсенале сельскохозяйственной техники, предназначенным для уборки сена. Они обладают многофункциональностью, позволяя не только сгребать провяленную траву из прокосов в валки, но и выполнять операции по ворошению, оборачиванию и сдваиванию валков. Это делает ГВВ-6А максимально эффективными и универсальными при работе на полях.



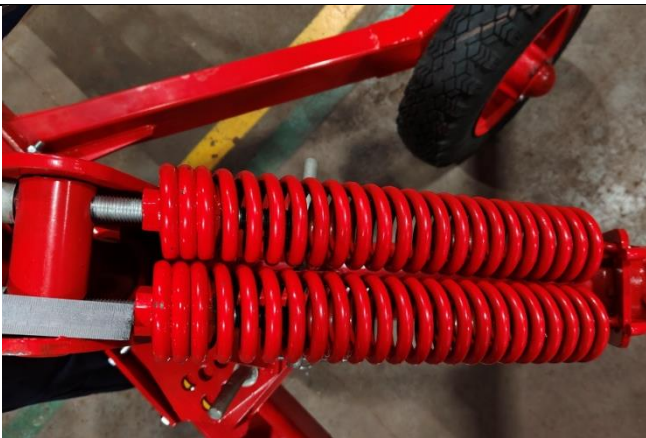
Зубцы особой изогнутой формы из качественной пружинной стали, Это позволяет работать зубцами на кручение в двух плоскостях без поломок даже при попадании камней, форма зубцов обеспечивает контакт с почвой одновременно нескольких зубцов и их бережное воздействие на почву, гарантируя чистоту сбора травы в рыхлый, нескрученный валок.



В отличие от подобных моделей ступица колеса вращается на двух подшипниках, что обеспечивает более лёгкий ход и более высокую производительность работы колёс.



Конструкция граблей более жесткая за счет полностью переработанной системы складывания, изменён угол наклона и убраны все люфты.



В модернизированной модели установлены пружины из 10 мм стали, что позволяет более четко копировать рельеф местности, и, как следствие, более эффективно выполнять поставленные задачи.



Модель агрегируется со всеми с тракторами 0.6-1.4 тягового класса.



Наличие страховочного механизма обеспечивает наибольшую безопасность при транспортировке ГВВ-6А.



Модель ГВВ-6А имеет лёгкую сборку за счет того, что все запчасти упакованы в отдельный короб, также на них сделаны соответствующие пометки «лево/право». Заводом-изготовителем также сделана пошаговая видео-инструкция по сборке.

Грабли – ворошилка валкообразователь ГВВ-6А от Бежецкого завода сельскохозяйственной техники «РУБЕЖ» имеет высокую производительность и крепкий корпус; за счет произведённых модернизаций они полностью адаптированы к российским условиям и станут незаменимым помощником в любом хозяйстве.

Характеристики ГВВ-6А

Ширина захвата	6 м.
Ширина валка при сгребании	1,4 м.
Производительность	7,2 га/ч.
Рабочая скорость	до 14,5 км/ч.
Транспортная скорость	20 км/ч.
Диаметр зуба сгребания	6 мм.
Габариты в рабочем положении	5000×6100×1400 мм.
Габариты в транспортном положении	2300×2400×1500 мм.
Масса, кг	500 кг.
Гарантия	12 месяцев
Производитель	ООО «Рубеж», г. Бежецк

Особенности и преимущества:

- Универсальная прицепная конструкция
- Прочный каркас, хорошая проходимость
- Высокая производительность - до 7,2 га/ч.
- Эффективная работа на скорости до 15 км/ч
- Идеально подходит для сгребания провяленной травы из прокосов в валки, ворошения её в прокосах и сдваивания валков.
- Работает в любых климатических условиях
- Адаптируется к неровному рельефу
- Оснащены страховочным механизмом

Совместимость

- Тракторы тягового класса 0,9-1,4
- Модели: ЛТЗ-55, Т-40, ЮМЗ-6, МТЗ-80, МТЗ-82, Беларус-92

МЫ ПОДГОТОВИЛИ ОГРАНИЧЕННУЮ ПАРТИЮ ГРАБЛЕЙ ГВВ-6А!

